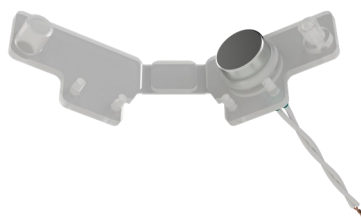


# Устройство принудительного пуска спринклерных оросителей (распылителей) УПП «Старт-1»



sa-biysk.ru

## Назначение и область применения

Устройство принудительного пуска спринклерных оросителей «Старт-1» (УПП «Старт-1») предназначено для дистанционного и автономного пуска спринклерных оросителей в автоматических установках пожаротушения при помощи пиротехнического привода.

УПП «Старт-1» монтируется на оросителе и обеспечивает принудительный пуск оросителя путем подачи внешнего сигнала на выводы встроенного электрически управляемого пиротехнического привода.

УПП «Старт-1» рассчитано для совместной работы с оросителями:

- Ороситель спринклерный водяной «СВВ», «СВН»;
- Ороситель спринклерный водяной специальный универсальный «СВУ»;
- Ороситель спринклерный водяной и пенный специальный универсальный «СУУ»;
- Оросители спринклерные водяные и пенные «SSP», «SSU»;
- Ороситель спринклерный водяной горизонтальный «СВГ»;
- Оросители спринклерные водяные и пенные горизонтальные «СВГ-15»;
- Ороситель спринклерный быстродействующий повышенной производительности «СОБР»;
- Ороситель (распылитель) спринклерный тонкораспыленной воды «Бриз»;
- Ороситель (распылитель) спринклерный тонкораспыленной воды розеткой вверх «Бриз-Вертикаль»;
- Ороситель (распылитель) спринклерный специальный горизонтальный «Бриз-Горизонт»;
- Ороситель спринклерный скрытый специальный с расширенной зоной орошения «Бриз-С-30/К45»;
- Распылитель спринклерный скрытый специальный «Бриз-С-20/К16»;
- Ороситель спринклерный специальный горизонтальный «Бриз-Г-20/К16»;
- Распылитель спринклерный высокого давления «РВД-С1»;
- Распылитель спринклерный высокого давления «РВД-С2»;
- Распылитель спринклерный высокого давления «РВД-СГ1»;
- Распылитель спринклерный высокого давления «РВД-СГ2».

УПП «Старт-1» выпускается в трёх модификациях (рисунок 1-3) – исполнение 1, исполнение 2 (только для оросителей «СОБР») и исполнение 3 (для распылителей типа «РВД»).

## Технические характеристики\*

Технические характеристики пиротехнического привода (устройство пуска УП-А ТУ 7287-244-07513406-2006) в составе УПП «Старт-1» указаны в таблице.

| Наименование параметра                  | Значение параметра по ТУ 7287-244-07513406-2006 |
|---|---|
| Длина проводников, мм                   | 100   |
| Сопротивление, Ом                       | 6-12  |
| Безопасный ток в течение 5 мин, А       | 0,05  |
| Ток срабатывания, А                     | 0,2   |
| Класс опасности                         | 4.1   |
| Габаритные размеры, мм                  |   |
| - диаметр                               | 13,3  |
| - высота                                | 17,7  |
| Гарантийный срок эксплуатации, не менее | 10 лет  |

\*Технические характеристики сверяйте с паспортом.

## Устройство и принцип работы

УПП «Старт-1» срабатывает при поступлении сигнала от установки пожарной сигнализации дистанционно или от автономного прибора обнаружения возгорания. При подаче электрического импульса на пиропатрон, воспламенительный состав срывает колпачок, который разрушает термочувствительную колбу запорного устройства спринклерного оросителя механическим воздействием, после чего огнетушащее вещество подается в зону горения.

В случае отказа электрических устройств обнаружения и пуска спринклерные оросители срабатывают в своем обычном режиме под воздействием теплового потока от источника возгорания.

## Размещение и монтаж

УПП «Старт-1» устанавливается на ороситель только после его монтажа на трубопровод.

Перед установкой УПП «Старт-1» на ороситель следует провести визуальный осмотр оросителя: на отсутствие разрушения колбы или трещин в колбе и утечки из нее жидкости; на отсутствие механических повреждений розетки и дужек корпуса.

После установки оросителя на трубопровод УПП «Старт-1» защелкнуть на оросителе так, как показано на рисунках.

Провода пиротехнического привода должны быть выведены в сторону, противоположную защелке крепления.

После установки УПП «Старт-1» на оросители соединить подводящие провода пуска с проводами УПП при помощи клеммных колодок. Категорически запрещается оборачивать и крепить провода привода за дужки оросителя.

Работы, связанные с монтажом и эксплуатацией УПП «Старт-1», должны проводиться персоналом, имеющим право на проведение работ с изделиями трубопроводной арматуры, работающими под давлением, изучившим паспорт на устройство и при соблюдении требований ГОСТ 12.2.003-91.

Предусмотреть меры, предотвращающие наведение токов наводки и накопления зарядов статического электричества в местах установки УПП «Старт-1».

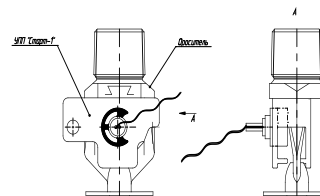


Рисунок 1 - Схема установки УПП «Старт-1» (исполнение 1) на оросители «СВВ», «СВН», «СВВ», «СВУ», «SSU», «SSP», «СВГ», «Бриз», «Бриз-Вертикаль», «Бриз-Горизонт», «Бриз-С-30/К45», «Бриз-С-20/К16», «Бриз-Г-20/К16».

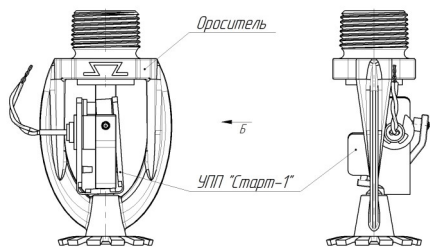


Рисунок 2 - Схема установки УПП «Старт-1»  
(исполнение 2)

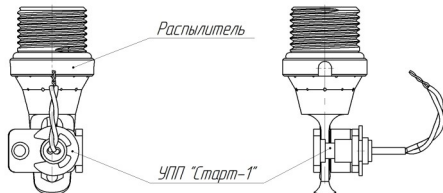
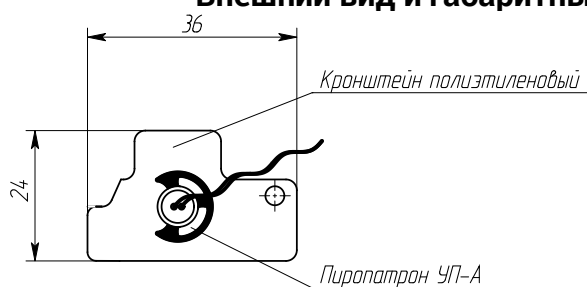


Рисунок 3 - Схема установки УПП «Старт-1»  
(исполнение 3)

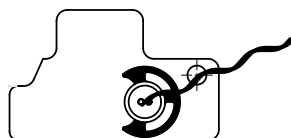
## Функциональные возможности и особенности

- Вид принудительного пуска - пиротехнический;
- Установка на спринклерные оросители других производителей;
- Дистанционный локальный и (или) групповой пуск от приемно-контрольных приборов управления пожарной установкой и (или) от автономных приборов пуска;
- Дистанционный контроль срабатывания;
- Низкая энергия управления по цепи пуска;
- Простота и удобство монтажа.

## Внешний вид и габаритные размеры УПП «Старт-1» (исполнения 1 и 2)



Исполнение 1  
на оросители «СВВ», «СВН», «СВУ»,  
«SSU», «SSP», «СВГ»,  
«Бриз», «Бриз-Вертикаль»,  
«Бриз-Горизонт», «Бриз-С-30/К45»,  
«Бриз-С-20/К16», «Бриз-Г-20/К16»

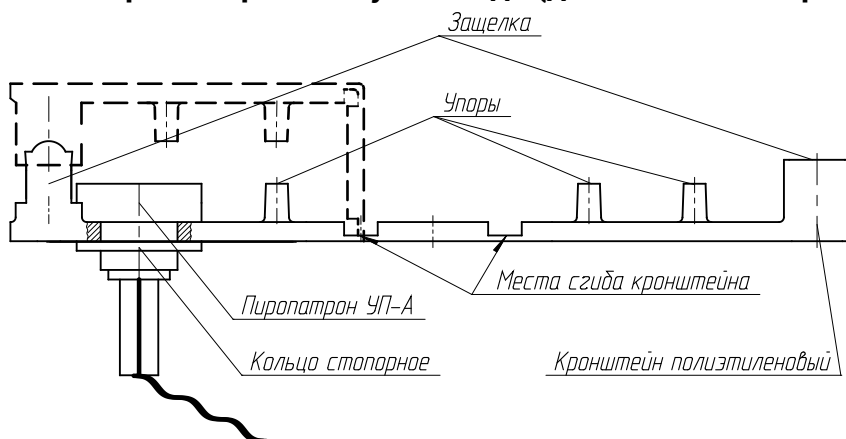


Исполнение 2  
на ороситель «СОБР»



Исполнение 3  
на распылители типа  
«РВД»

## УПП «Старт-1» в разомкнутом виде (до монтажа на ороситель)



## Установка УПП «Старт-1» на оросителе

